

# WALDIGH ... à la croisée des chemins



2013 – 02

## Au-delà de la gestion quotidienne, des projets qui s'inscrivent dans la longue durée

De partout montent des signes de plus en plus visibles d'une désaffection voire d'un désintéressement profond vis à vis de la politique. Et l'individualisme prend de plus en plus le pas sur l'intérêt collectif au détriment d'une certaine qualité de vie seule à même de casser le pessimisme ambiant qui mine notre société actuelle.

« La démocratie a besoin de transcendance pour fonctionner. Une transcendance, même séculière, doit s'inscrire dans une dynamique historique, sans laquelle il n'y a pas d'appartenance collective. »

Bernard Bourdin

WALDIGHOFFEN a connu ces dernières quinze années un remarquable développement. De nombreuses nouvelles familles sont venues nous rejoindre pour y fixer leur chez soi. Or, l'une des conditions essentielles pour pouvoir s'approcher harmonieusement son lieu de vie c'est la possibilité de ressentir "un lien émotionnel partagé autour de projets et d'une histoire commune".

C'est pourquoi, notre principe général en termes d'aménagements s'articule autour de 3 objectifs :

- ✘ **Rouvrir l'espace public au pas humain**
- ✘ **Créer des lieux de rencontre**
- ✘ **Redonner un sens à notre patrimoine naturel et celui construit par ceux qui nous ont précédé**

C'est le cas pour l'ensemble de nos projets en cours de réalisation, que ce soit la remarquable **renovation de l'église**, le grand projet du WHUB ou la création d'un **sentier pédagogique** tout autour de notre village dans le prolongement des pistes piétonnes déjà réalisées précédemment.

### RÉNOVATION de l'ÉGLISE :

L'hiver a été particulièrement long et a ralenti fortement l'avancement du chantier. Mais désormais, avec l'arrivée de la belle saison, les travaux extérieurs peuvent également avancer à grands pas pour atteindre les objectifs fixés à savoir :

- **Redonner l'espace public au pas humain en créant entre les deux édifices remarquables que constituent, d'une part l'église et d'autre part la Mairie, une belle place de Centre Village**, tant dans le contexte de notre vie villageoise quotidienne que pour des événements plus exceptionnels, **un lieu où le piéton trouve toute sa place**, où par exemple notre marché local hebdomadaire tellement apprécié par nos "Seniors" peut s'épanouir en toute convivialité.
- **Redonner à cet espace sa vocation de lieu de rencontre**, certes à la sortie de cérémonies paroissiales ou de manifestations patriotiques, mais aussi à l'occasion de fêtes citoyennes comme la fête de la Musique ou une fête villageoise réunissant nos différentes Associations.
- **Redonner un vrai sens au patrimoine que constitue notre église Sts Pierre et Paul**. Son caractère remarquable a été reconnu par la Région Alsace par l'octroi d'une subvention spécifique. Et de plus en plus nombreux sont les commentaires élogieux de nos visiteurs extérieurs. Nous pouvons être fiers de ce patrimoine religieux édifié par nos prédécesseurs en des temps bien plus difficiles que maintenant. Nous leur devons en retour leur juste mise en valeur. Et à ce titre, pour tous, pratiquants ou non, ce lieu constituera un lieu de transcendance même séculière au titre des valeurs qui nous sont communes.



### Une date à retenir : le 30 juin 2013

- Les travaux extérieurs seront achevés.
- Le magnifique autel baroque du XVIIIème siècle, restauré dans son état d'origine aura retrouvé sa place dans un chœur également rénové.
- **Tous sont invités, à l'occasion de la Fête Patronale, à une visite "Portes Ouvertes" pour admirer le nouveau visage de ce monument patrimonial communal.**

## CRÉATION d'un SENTIER PÉDAGOGIQUE :

Durant deux années scolaires, les écoliers de l'ensemble de nos classes de la Section Élémentaire et des grands de l'École Maternelle de notre École Primaire, encadrés par leurs enseignants, avec le concours de la Maison de la Nature d'Altenach, ont réalisé un travail des plus remarquables.

Les maquettes des panneaux d'information ont été entièrement réalisées par les enfants avec les conseils de leurs accompagnateurs.



Ces panneaux seront mis en fabrication durant le mois d'avril et nos agents municipaux les mettront en place tout au tour du village durant le mois de mai.

Je voudrais saluer l'engagement de tous ceux qui auront contribué à l'aboutissement de ce projet :

- **Nos jeunes enfants** qui avec un enthousiasme et des capacités de création tout à fait remarquables ont abouti à un résultat surprenant par sa qualité et sa beauté.
- **Le personnel enseignant** qui, sous l'impulsion de la Directrice, s'est engagé à fond dans la démarche qui aura mobilisé sur les deux dernières années scolaires, 8 classes sur les 10 que compte notre École Communale.  
Nous avons d'ailleurs mis en ligne sur [waldighoffen.com](http://waldighoffen.com) toutes les photos et les textes proposés par les différents enseignants et collectés par Mme Roch. (dans WaldigActu, mais aussi dans l'onglet « Ecole » du site). Une mine d'informations !! En regardant ce travail, vous vous rendrez compte du sérieux de cette action et de son intérêt.
- **Les parents d'élèves** qui se sont associés à la concrétisation de ce projet.
- **Les accompagnateurs de la Maison de la Nature d'Altenach**, qui par leurs compétences tant technique que pédagogique auront su galvaniser l'intérêt de nos jeunes.

Le financement de cette opération, soit 34 308 €, a été assuré sur le Budget Communal. Cependant, grâce au GERPLAN (Plan de Gestion de l'Espace Rural) géré par la Communauté de Communes "Ill et Gersbach", nous avons perçu une subvention Départementale de 40% du montant HT soit 12 997 €.

Dans cette réalisation, nous rentrons également dans les objectifs énumérés ci dessus :

- **Rouvrir l'espace public au pas humain** : grâce aux pistes piétonnes déjà aménagées à partir du Centre Village, l'écrin de verdure entourant notre agglomération peut être très rapidement rejoint à pied.
- **Créer un lieu de rencontres et de partage** à l'occasion de promenades familiales ou de découverte.  
Dans notre esprit, ce n'est là que le 1er élément d'un réseau de sentiers à thèmes divers, partant de notre Centre-Village et mettant en relief notre patrimoine naturel et historique.
- **Redonner un sens à ce qui nous entoure** : cette première redécouverte à travers la perception rafraichissante de nos enfants ne constitue t'elle pas déjà un encouragement à poursuivre ?

**Une date à retenir : le 29 juin 2013** Le 29 juin, le programme de la Fête de fin d'année de l'École consacrera une place à l'inauguration de ce Sentier Pédagogique.

Les parents d'élèves évidemment, mais aussi les autres habitants seront invités à cette occasion de rencontre et de découverte.

## Le PROJET du WHUB :



Ce projet a déjà été largement évoqué précédemment (WALDIGH. à la croisée des chemins : 2012 - 04 - 05 et 06)

**Problématique** : Pour résumer rapidement, notre Salle Polyvalente est devenue très vétuste et nécessite de coûteux travaux de mises aux normes pour l'adapter à ses utilisations actuelles et notamment aux grandes manifestations, en particulier l'Expo-Habitat.

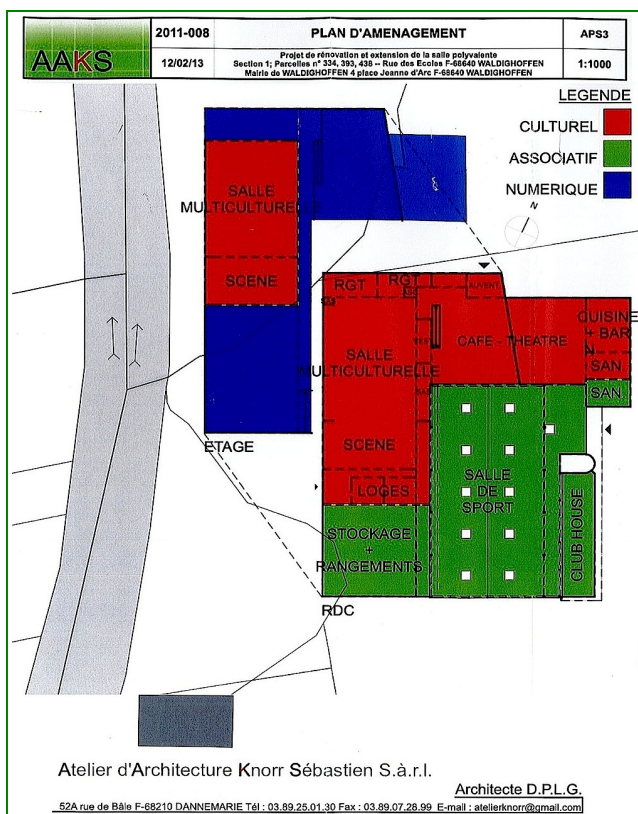
Le bilan financier est simple : une dépense d'environ 1,5 Million d'Euros sans aucun espoir de subvention extérieure ni salle festive supplémentaire subventionnable.

**Un projet structurant de territoire** : Aujourd'hui, seul un projet structurant de territoire peut encore bénéficier d'aides publiques importantes du Département du Haut-Rhin, de la Région Alsace voire de la Communauté Européenne pour ce type d'équipement.

Mais évidemment, ce projet change totalement d'envergure. Ce faisant, il est cependant susceptible de susciter une autre source de soutien financier : les Sponsoring et Mécénat privés, déjà sollicités par des Villes mais innovants pour une Commune de notre taille.

S'y ajoute également une dimension économique dont les retombées peuvent s'avérer intéressantes pour notre Commune tant financièrement qu'en terme d'emplois dans les nouveaux métiers d'avenir.

(Page suivante le plan d'aménagement au 12 février 2013)



## Financement du projet :

- **La Communauté Européenne** : nous sommes en attente de la connaissance du prochain programme pluriannuel européen pour orienter notre dossier de demande de subvention.
- **La part communale** : son montant reste équivalent à celui du projet de simple rénovation.
- **Subventions publiques** :
  - ✓ **La Région Alsace** a donné une réponse positive pour une prise en compte sur les 3 critères suivants : culturel, énergies renouvelables et aménagement durable.
  - ✓ **Le Département du Haut-Rhin** : le dossier est à déposer en fin du 1er semestre 2013, pour recevoir une réponse en début d'automne. Réponse a priori favorable. Condition suspensive : la participation de la Communauté de Communes "Ill et Gersbach" sous forme d'un fonds de concours dont le montant minimum n'est cependant pas fixé.
  - ✓ **Communauté de Communes "Ill et Gersbach"** : le projet a été présenté au Bureau. Une réponse sera donnée après présentation du dossier technique chiffré de façon précise et du plan de financement général.
- **Financement privé** : Il se fera à travers la création d'un Fonds de Dotation privé dont le principe légal a été instauré par une loi de 2008.

Ce financement interviendra à plusieurs titres :

- ✓ **L'investissement** : la recherche de fonds a démarré sur la base du chiffrage d'une part de cet investissement et d'autre part d'un programme triennal de fonctionnement sur la période 2015/2017.
- ✓ **Le fonctionnement triennal 2015/2017.**
- ✓ **Un programme de préfiguration** sur la période 2013/2015. **À noter que nous venons à ce titre déjà de bénéficier d'une subvention de la Communauté Européenne de 24809 € pour l'organisation du Séminaire Européen "Programme Européen Jeunesse en Action" qui se tiendra à WALDIGHOFFEN du 29 avril au 04 Mai prochains. (Cf ci dessous).**

La prospection vient également de démarrer.

Un premier bilan sera fait en juillet; il nous indiquera la tendance. Des résultats concrets sont attendus pour l'automne prochain.  
En tout état de cause, la réalisation de cet important équipement ne devra pas faire augmenter nos taux d'imposition communale.

## Programme européen « JEUNESSE en ACTION »

La Commune de WALDIGHOFFEN organise du 28 avril au 04 mai prochain sa première manifestation-préfiguration du futur réseau européen du WHUB.

Dans le cadre du "Programme Européen Jeunesse en Action", nous accueillerons en Séminaire des jeunes en provenance de 6 pays européens.



**Une date à retenir : le 1er mai 2013 - Journée "Portes Ouvertes" avec les invités européens au Forum, rue des Ecoles.**

**Le 1er mai, vous êtes tous invités à nous rejoindre autour de la Salle Associative et Culturelle pour une journée "Portes Ouvertes" dont le programme est indiqué en feuille intercalaire ci jointe.**

**Restauration sur place à partir de 12h30**



## VOTE du BUDGET PRIMITIF 2013 :

Le 04 avril 2013, le Conseil Municipal s'est réuni en séance ordinaire. Après avoir approuvé le Compte Administratif de l'année 2012, il a voté les propositions du Maire pour l'année 2013.

**Pour la 24<sup>ème</sup> année consécutive, les taux d'imposition de vos impôts locaux, votés par le Conseil Municipal, n'ont pas été augmentés à WALDIGHOFFEN.**

## INAUGURATION de l'EHPAD :

L'EHPAD ouvert le 1er octobre dernier **affiche désormais complet** tout comme sa maison-mère à SEPPUIS-le-BAS.



Près d'une dizaine d'habitants de notre Commune y ont déjà été accueillis depuis lors, parmi les 70 résidents. On peut noter avec satisfaction les nombreuses visites de leurs proches et amis.

### Une date à retenir : le 11 juin 2013

Le 11 juin, de nombreuses personnalités seront présentes pour inaugurer cet Établissement qui prendra le nom de « **Résidence Heimelig** ».

A cette occasion, la rue d'accès prendra le nom de « **Rue Philippe Lang** » (à partir du croisement avec l'Impasse Anne de Ramstein) en reconnaissance pour la famille Lang qui a permis la réalisation de cet important équipement par la mise à disposition du terrain.



## OUVERTURE d'une DÉCHÈTERIE à WALDIGHOFFEN : Enquête publique du 6 mai au 3 juin 2013

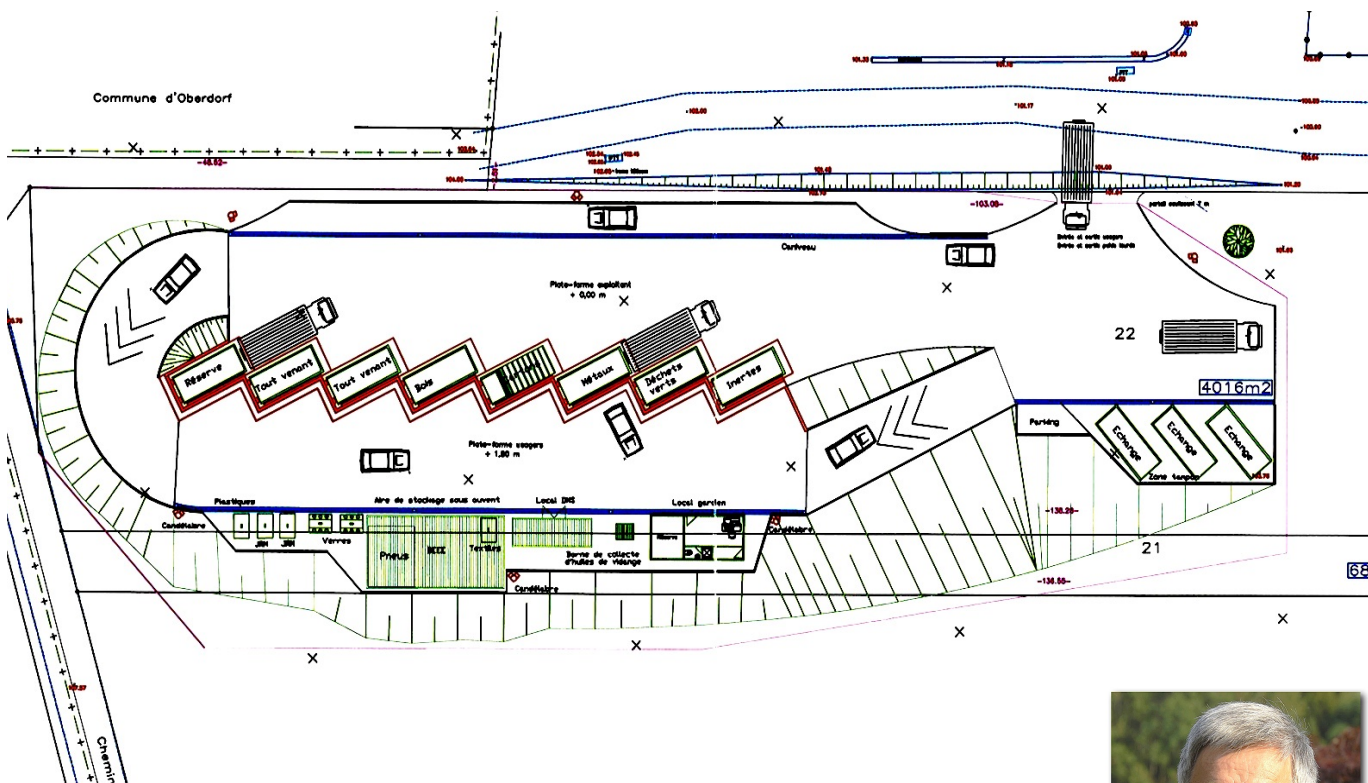
Dans le but d'améliorer le Service de ramassage des déchets, la Communauté de Communes "Ill et Gersbach" a décidé de mettre à disposition de ses habitants une déchèterie.

Elle sera réalisée à WALDIGHOFFEN, à la limite du ban communal avec OBERDORF, derrière le poste source de transformation EDF.

L'accès se fera par la rue de l'Artisanat.

L'ensemble des pièces techniques et administratives sera mis à la disposition du public pendant les heures d'ouverture des bureaux, en Mairie de Waldighoffen.

Ci-dessous le plan de la future déchèterie :



[www.waldighoffen.com](http://www.waldighoffen.com) vous informe  
au quotidien ...

Votre Maire

Henri HOFF





## Séminaire européen « Jeunesse en action »

**PORTES OUVERTES à tous !**

**Le programme de la journée du  
mercredi 1er mai 2013 à  
WALDIGHOFFEN**

### Table Ronde à 9 h 30 :

**HENRI HOFF, MAIRE DE WALDIGHOFFEN  
EST HEUREUX DE VOUS CONVIER  
À LA TABLE RONDE**

# «LE MÉCÉNAT CULTUREL - POURQUOI SOUTENIR LE WHUB ?»

**MERCREDI 1ER MAI**

**LE FORUM DE WALDIGHOFFEN - RUE DES ÉCOLES**

Le Maire de Waldighoffen, en présence de Jean-Marie Fontana Directeur Commercial d'Universal Suisse, animera la table ronde "le mécénat culturel - pourquoi soutenir le WHUB ?" ouverte au public. Les participants de la table ronde vous seront présentés très rapidement.

#### LE PROGRAMME :

9h30 - 10h00 : accueil des participants à la table ronde > café

10h00 - 11h30 : table ronde autour de la thématique  
"le mécénat culturel - pourquoi soutenir le WHUB ?"  
autour du Directeur Commercial d'Universal Suisse,  
un ensemble d'acteurs viendront débattre de la thématique

11h30 - 12h00 : discours des institutionnels / conclusion de la table ronde

12h00 - 17h00 : manifestation culturelle "groupes locaux + théâtre d'impro"  
dans la salle associative.



### A partir de 12 h 30, partie récréative :



#### RESTAURATION

#### pique-nique

A partir de 12 h 30



**pique-nique**

Saucisses – 3 salades  
Sandwichs saucisses

Pâtisseries – Boissons - Café

### Théâtre d'improvisation avec Les NAINS'PROVISATEURS

Cette équipe venue d'Illzach a pour maître mot : «La Patate !»



Le théâtre d'improvisation ce n'est pas du théâtre : il n'y a pas de texte à apprendre. Ce n'est pas du sport : pas besoin de courir le 100 m.

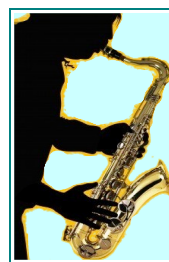
C'est les deux à fois ! Grâce aux thèmes farfelus de l'arbitre, les joueurs partent dans des improvisations de durées et de catégories différentes. Le spectacle se déroule dans un esprit festif et convivial avec en prime des crises de fou rire assurées !!!

#### Prestations d'impros des Nains'Provisateurs :

- 14 h à 14 h 30
- 15 h à 15 h 30
- 16 h à 16 h 30



### Et dans l'après-midi :



#### Société de Musique

## Concordia

Quatuor de saxophonistes

J.A.S  
Jeunesse  
Accordéon  
Sundgau



Quintette de jeunes  
Duo



## Le programme de la semaine de Séminaire Européen Take p'Art à WALDIGHOFFEN

### **Lundi 29 avril : Accueil des participants et début des travaux**

- 14h30 : Accueil par le Maire de Waldighoffen  
Introduction du séminaire et de son déroulement
- 15h00 : Présentation des participants et de leurs organisations partenaires
- 16h00 : Commune de Waldighoffen - FRANCE : Présentation du projet du "WHUB"
- 17h15 : Visite de WALDIGHOFFEN, des infrastructures du Forum, de l'EHPAD...
- 19h00 : Dîner "Surprise" au restaurant du Golf de la Largue à Mooslargue

### **Mardi 30 Avril : Visite du Parlement Européen - Conférence de presse sur le WHUB à STRASBOURG**

- 7h00 : Départ de Waldighoffen
- 9h30 : Visite de la Cathédrale
- 11h00 : Conférence de presse au "Club de la Presse" place Kléber : Présentation du WHUB
- 13h00 : Déjeuner + visite du Parlement Européen
- 17h30 : Visite de Strasbourg - Petite France
- Soirée «Tartes Flambées» au Restaurant «Au Cep de Vigne» à INNENHEIM

### **Mercredi 1er Mai : Journée "Portes ouvertes"**

**(2 parties : le séminaire, d'une part et les portes ouvertes pour la population dont Table Ronde et partie récréative, d'autre part)**

#### **Séminaire :**

- 9h30 - 10h00 : Accueil des participants à la table ronde - Café en présence des participants au séminaire Take pArt
- 10h00 - 10h45 : Association "Melting Pro. Laboratorio per la Cultura" - ITALIE  
Présentation du "storytelling numérique" : potentiel et outils interactifs
- 10h45 - 11h00 : Association " For Interdisciplinary and Intercultural Research" - CROATIE  
Présentation du spectacle "Mnemosyme - Théâtre" - Public jeune.
- 11h30 - 12h15 : Association "Fundacion Iberoamericana de la Industrias Culturas y Creativas" - ESPAGNE  
Présentation : Bonnes pratiques pour élargir et fidéliser le jeune public
- 12h15 - 13h00 : Association "The Vision" - TURQUIE  
Présentation d'une série de manifestations culturelles organisées dans le cadre de "Istanbul Capitale Européenne 2010".
- 13h00 : Déjeuner en commun avec le public
- 16h00 - 17h00 : Commune "di Ascoli Piceno" - ITALIE :  
Présentation : Stratégies de développement de l'auditoire jeune : outils de communication et procédures normalisées.
- 17h00 - 18h00 : Association "Young Initiative" - ROUMANIE  
Présentation de bonnes pratiques identifiées au cours de nombreuses années d'expérience
- 19h00 : Soirée à thème à l'Hôtel Odalys à Mooslargue - Soirée ITALIENNE

#### **En simultané : programme "tout public" (voir détails au verso) :**

- 10h00 - 11h30 : Table Ronde autour de la thématique "le mécénat culturel – pourquoi soutenir le WHUB" autour du Directeur Commercial d'UNIVERSAL Suisse.
- 11h30 - 12h00 : Conclusion de la table ronde - Discours des personnalités
- 12h00 - 12h30 : Apéritif
- 13h00 - 18h00 : Après midi récréative et manifestation culturelle - Groupes musicaux  
Théâtre d'improvisation dans la salle associative

### **Jeudi 2 Mai : Ateliers**

- 9h30 - 12h30 : Discussion sur les projets présentés par les différents participants en termes de résultats d'expérience et de bonnes pratiques en vue de la réalisation d'un "Manuel de bonnes pratiques"
- 12h30 : Déjeuner : salle associative du Forum
- 14h30 - 17h30 : Discussion sur les projets présentés par les différents participants en termes de résultats d'expérience et de bonnes pratiques en vue de la réalisation du "Manuel de bonnes pratiques" (suite et fin)
- 19h00 : Dîner - Soirée à thème à Mooslargue - soirée ESPAGNOLE

### **Vendredi 3 Mai : Mise en commun et synthèse**

- 9h30 - 12h30 : Synthèse et mise en commun des résultats des groupes de travail mixtes
- 12h30 : Déjeuner : salle associative
- 14h30 - 17h30 : Mise au point du Manuel de bonnes pratiques à travers une dynamique de structuration partagée  
Evaluation générale de l'activité
- 19h00 : Dîner "Surprise" au Golf de la Largue

### **Samedi 4 Mai : Projets futurs et mise en réseau**

- 9h30 - 11h30 : Table co-Talk et « réseautage » : groupes de discussion pour présenter d'autres projets dans le cadre du programme Jeunesse en Action.
- SALUTATIONS FINALES avec remise de Cadeau Souvenir.
- Déjeuner en commun avant retour dans les différents pays.