



# Reflet



Bulletin Communal de  
*Waldighoffen*

2015- N°2

# Infos citoyennes et diverses



## INSCRIPTIONS SUR LES LISTES ELECTORALES

Vous avez jusqu'au 31 décembre 2015 pour vous inscrire sur les listes électorales  
Pour pouvoir voter à Waldighoffen en 2016 vous devez demander votre inscription **avant le 31 décembre 2015, à 12h.**

Afin de pouvoir participer aux scrutins en 2016 dans votre village de résidence, vous devez être inscrits sur les listes électorales.  
Une démarche qui n'est pas automatique.

### Il existe maintenant 2 façons de s'inscrire sur les listes électorales :

- En se rendant à l'accueil de la Mairie de Waldighoffen aux heures d'ouverture muni de sa carte d'identité en cours de validité et d'un justificatif de domicile récent (facture d'eau, d'électricité, par exemple).

**OU**

- En se connectant sur [www.mon.service-public.fr](http://www.mon.service-public.fr) et en complétant le formulaire en ligne

### HORAIRES D'OUVERTURE DE LA MAIRIE

LUNDI de 10h à 12h et de 14h à 18h

MARDI de 10h à 12h et de 14h à 18h

MERCREDI de 10h à 12h **FERMÉ L'APRÈS MIDI**

JEUDI de 10h à 12h et de 14h à 18h

VENDREDI de 10h à 12h et de 14h à 18h

#### Horaires d'ouverture durant les fêtes :

Les jeudis 24 et 31 décembre, uniquement le matin de 10h à 12h, fermé l'après-midi

Les autres jours la mairie est ouverte aux horaires habituels



Mairie de Waldighoffen  
4 place Jeanne d'Arc - 68640 WALDIGHOFFEN

# Le Mot du Maire



**Chères Waldighoffenoises,  
Chers Waldighoffenois,**

En ces derniers moments de l'année 2015, je vous souhaite de commencer l'année 2016 avec enthousiasme et de laisser de côté le pessimisme ambiant. L'avenir sera ce que nous voudrions bien construire ensemble dans nos collectivités, nos entreprises, nos associations et nos familles.

En ce qui concerne les dossiers actuels, vous trouverez dans ce bulletin un bilan des travaux achevés ou en cours.

Au fil de ce nouveau numéro de Reflet, vous pourrez revenir sur les manifestations qui ont marqué le second semestre de l'année. Une commune serait atone sans la vitalité de ses associations.

Les travaux du pôle médical ont, à présent, commencé.

Le recours au tribunal administratif pour les malfaçons de la construction de l'école et de la médiathèque a abouti. Le préjudice sera indemnisé et les travaux de réfection seront entrepris.

La communauté de communes Ill et Gersbach, qui a compétence dans le domaine des actions vis-à-vis de l'enfance et de la jeunesse, réalisera une structure d'accueil périscolaire qui permettra de regrouper les enfants scolarisés en un seul lieu lors des pauses méridiennes, le soir, les mercredis et pendant les vacances scolaires. Ce périscolaire sera implanté rue des Ecoles, sur un terrain en prolongement de la cour de l'école primaire. Le début des travaux est prévu en automne 2016.

Une nouvelle loi, à compter du 1er janvier 2017, exige une population minimum de 15 000 habitants par communauté de communes. La communauté de communes Ill et Gersbach compte actuellement quelques 8 000 habitants, d'où la nécessité de fusionner avec d'autres communautés de communes ou de créer une communauté de communes unique sur l'arrondissement d'Altkirch.

La commune de Waldighoffen a présenté sa candidature pour accueillir une œuvre d'art dans le cadre de la Stupa 2015 et a été retenue. Une seule œuvre est attribuée par communauté de communes.

En cette fin d'année, je remercie chaleureusement les Pompiers de notre centre de secours, les entreprises, les artisans et les commerçants, les responsables et les membres des Associations et tous les Waldighoffenois qui ont permis le maintien de nos traditions et l'animation de notre village sans oublier le personnel communal et les membres du Conseil municipal.

A toutes et à tous, je vous souhaite de passer de bonnes fêtes de fin d'année et vous présente mes meilleurs vœux pour l'année 2016, puisse-t-elle vous apporter santé, joie et réussite dans vos projets personnels, professionnels et scolaires pour les plus jeunes.

Très cordialement,  
Votre Maire  
Jean-Claude SCHIELIN



3

COMPTES-RENDUS



10

ÉVÉNEMENTS AU  
FIL DES JOURS



15

LE BANQUET DES AÎNÉS



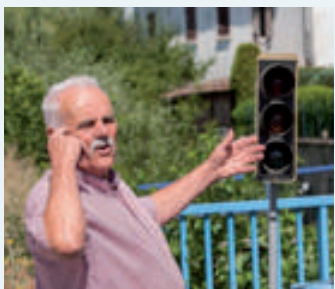
16

L'EHPAD AU FIL DES JOURS



18

AGENDA



19

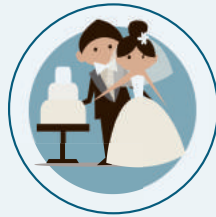
CERCLE  
D'HISTOIRE

# SOMMAIRE



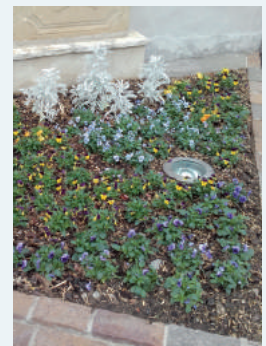
20

COUP DE PROJECTEUR  
LE MARCHÉ DE NOËL



22

ÉTAT CIVIL



28

LES TRAVAUX



24

LES JUBILAIRES



30

UTILISONS LE  
BOIS



26

LES GRANDS ANNIVERSAIRES DU 1<sup>ER</sup> SEMESTRE 2016

# Synthèse des comptes-rendus des délibérations du Conseil Municipal de WALDIGHOFFEN



- Du 12 juin 2015 au 12 octobre 2015 -

NOTE: les comptes rendus intégraux sont disponibles sur le site internet de la Commune ([waldighoffen.com](http://waldighoffen.com)) et en mairie.  
Seule figure ci-après la synthèse des comptes rendus approuvés par le Conseil Municipal à la date d'impression du bulletin municipal.

## SÉANCE DU 12 JUIN 2015

En présence des 16 élus municipaux suivants : SCHIELIN Jean-Claude, RIEGERT Patrick, HATSCH Serge, WUNENBURGER Anne, WALCH Eric, OSINSKI Eliane, FRIEDL Jacqueline, BILGER Martine, EGLIN Béatrice, MUNCH Patrick, NUSSBAUMER Michel, RUETSCH Karine, FARNEL-POUVREAU Isabelle, DIETSCHY Fabien, GISSINGER Marie.

Absent sans excuse : MARY Etienne

Absents excusés : POLZOT François, ROYER Frédéric (procuration à WALCH Eric).

### 1) APPROBATION DU COMPTE-RENDU DE LA RÉUNION DU 10 AVRIL 2015.

#### 2) CONTRATS AIDÉS.

Le Conseil Municipal vote à l'unanimité des membres présents et représentés le renouvellement et la signature par le Maire, pour 12 mois, des contrats uniques d'insertion conclus avec Mme Nathalie RIBAUD au poste d'ATSEM à l'école maternelle et agent d'animation à la médiathèque et avec Mme Astride LIEBER au poste d'agent d'entretien.

#### 3) ASSURANCE ORGUES DE L'ÉGLISE.

Le Conseil Municipal vote à l'unanimité des membres présents et représentés la signature par le Maire d'un avenant au contrat « multirisques » conclu par la Commune auprès de la CIADE pour y inclure les orgues.

#### 4) DÉCISIONS PRISES DANS LE CADRE DES DÉLÉGATIONS AU MAIRE : RENONCIATIONS AU DROIT DE PRÉEMPTION URBAIN.

#### 5) DÉNOMINATION DE LA RUE PHILIPPE LANG.

Le Conseil Municipal décide à la majorité des membres présents et représentés de nommer « rue des Barons d'Eptingen » la voie reliant la rue de Roppentzwiller jusqu'au croisement avec l'impasse des Barons d'Eptingen et « rue des Etangs » la voie à partir de l'impasse des Barons d'Eptingen jusqu'au croisement avec la rue de Ferrette.

## Synthèse des comptes rendus

### 6) ACQUISITION DES PARCELLES C.B.M (« ZONE DES CHALETS »)

Le Conseil Municipal décide à l'unanimité des membres présents et représentés de faire une offre d'achat au liquidateur Me FROEHLICH, pour 1.- € symbolique des parcelles Section 8 n° 263, 268, 276, 288 et 316 et pour 3.000.- € la parcelle Section 8 n° 264 (305 m2).

### 7) REMBOURSEMENT D'UN SINISTRE : APPROBATION D'UN CHÈQUE.

Le Conseil Municipal accepte à l'unanimité des membres présents et représentés le remboursement de la CIADE pour le coût d'un lampadaire endommagé rue des Coquelicots.

### 8) AMÉNAGEMENT DE LA RUE DU CHÂTEAU : MISSION DE MAÎTRISE D'ŒUVRE.

Le conseil Municipal approuve à l'unanimité des membres présents et représentés la réalisation des travaux d'aménagement de la rue du Château : élargissement de la chaussée avec acquisition ou échange avec les propriétaires riverains, reprise de la voirie, des réseaux d'eau pluviale et d'assainissement, réfection du pont. Il décide également de confier la maîtrise d'œuvre au cabinet SETUI : 2.500.- € HT pour l'élargissement de la rue ; 3.800.- € HT pour l'élaboration du dossier au titre de la loi sur l'Eau et 3.200.- € HT pour la réfection du pont.

### 9) RUE DU VIGNOLE : MISE EN SOUTERRAIN DU RÉSEAU BASSE TENSION : MISSION DE MAÎTRISE D'ŒUVRE.

Le Conseil Municipal approuve à l'unanimité des membres présents et représentés la réalisation des travaux de mise en souterrain des réseaux basse tension, éclairage public et téléphonique dans la rue du Vignoble (coût prévisionnel : 105.000.- €).

La mission de maîtrise d'œuvre des travaux de mise en souterrain du réseau basse tension est confiée à la société BEREST pour une rémunération provisoire de 5.250.- € HT (ou 6.300.- € TTC).

Une demande de subventions auprès du Syndicat départemental d'électricité et de gaz du Haut-Rhin et du Conseil Général du Haut-Rhin est sollicitée.

### 10) PVR RUE DES COQUELICOTS : MISSION DE MAÎTRISE D'ŒUVRE.

Le Conseil Municipal approuve à l'unanimité des membres présents et représentés la réalisation des travaux de voirie dans le PVR rue des Coquelicots hors tranche conditionnelle et la proposition du cabinet BEREST pour assurer la maîtrise d'œuvre des travaux pour une rémunération provisoire de 4.167,66 € HT (ou 5.001,19.- € TTC).

### 11) AIRE DE JEUX : MISSION DE MAÎTRISE D'ŒUVRE.

Le Conseil Municipal approuve à l'unanimité des membres présents et représentés la proposition du cabinet BEREST pour assurer la maîtrise d'œuvre (des études avant-projet à l'assistance lors des opérations de réception des travaux) pour la création d'une aire de jeux pour une rémunération provisoire de 3.780.- € HT.

### 12) ACQUISITION D'UN ABRIBUS.

Le Conseil Municipal approuve à l'unanimité des membres présents et représentés l'acquisition d'un abribus de dimensions identiques à celui installé Place Jeanne d'Arc pour un coût de 3.600.- € TTC.

### 13) PRESBYTÈRE : RAVALEMENT DE FAÇADE.

Le Conseil Municipal approuve à l'unanimité des membres présents et représentés la réalisation des travaux de ravalement des façades du presbytère et du garage attenant et retient les devis de l'entreprise MAMBRE d'un montant de 14.430,17 € HT (17.316,20 € TTC) pour les travaux de ravalement des façades du presbytère et d'un montant de 2.963,50 € HT (3.259,85 € TTC) pour les travaux de ravalement du garage du presbytère.

#### **14) CONVENTION POUR LA LIAISON SOUTERRAINE À 63.000 VOLTS KEMBS-WALDIGHOFFEN.**

Le Conseil Municipal accepte à l'unanimité des membres présents et représentés le projet de convention CS85 pour la liaison électrique souterraine à 63.000 volts Kembs-Waldighoffen qui a pour objet de permettre l'établissement et l'exploitation de cette ligne sur l'emprise de chemins ruraux.

#### **15) MODIFICATION DE L'INDICE BT01.**

Le Conseil Municipal prend acte à l'unanimité des membres présents et représentés de la disparition de l'indice BT01 - identifiant série 8631 et approuve son remplacement par le nouvel indice BT01 - série 1710986 avec le coefficient de raccordement 8,3802 pour l'ensemble des participations instaurées par la Commune de Waldighoffen.

#### **16) PARTICIPATION FINANCIÈRE AUX FRAIS D'ÉCOLAGE.**

Le Conseil Municipal décide à l'unanimité des membres présents et représentés de fixer le montant de la participation des communes de résidence aux frais d'écolage à 120.- € par enfant scolarisé à Waldighoffen, par année scolaire, avec effet au 1er septembre 2015 (contre 80.- € jusqu'alors).

#### **17) ELIMINATION DE LIVRES DE LA MÉDIATHÈQUE.**

Le Conseil Municipal décide à l'unanimité des membres présents et représentés de retirer des collections de la médiathèque des livres très abîmés, au contenu périmé, en trop grand nombre d'exemplaires et ne correspondant pas aux demandes du public afin de les céder gratuitement à des institutions ou des associations ou à défaut de les détruire. Ce « désherbage » sera constaté par un procès-verbal dressé par le responsable de la médiathèque.

#### **18) MOMIX 2015-2016.**

Eric WALCH présente le bilan de l'animation MOMIX 2015 qui se solde par un déficit de 3.253.- € Il présente en outre les deux spectacles proposés pour l'édition 2016 :

- Elisa et Jean-René de la Compagnie des Mutants (deux représentations ; budget : 3.171.- € ; recettes : 540.- €)
- Les contes des sables de la Compagnie Changer d'air (quatre représentations dont deux « tout public » ; budget : 1.743.- € ; recettes : 960.- €).

#### **19) CRÉATION D'UN CLUB DE FOOTBALL.**

Le Conseil Municipal après en avoir délibéré décide à l'unanimité des membres présents et représentés d'attribuer une subvention de 3.094.- € à la nouvelle Association Sportive Waldighoffen afin notamment d'assurer le remboursement de la dette de 2.094.- € de l'ancienne association auprès de la fédération de football.

En outre, il est décidé d'autoriser la Commune à cautionner l'emprunt de 5.000.- € qui va être conclu par l'Association Sportive Waldighoffen.

#### **20) DIVERS.**

- Groupe scolaire : le Tribunal administratif ne s'est pas encore prononcé sur le recours de la Commune concernant les malfaçons du groupe scolaire.
- Fête de la musique : le 21 juin 2015 sur le parvis de l'église ou dans la salle polyvalente.
- Marché de Noël : les 21 et 22 novembre 2015 à la salle polyvalente, les chalets construits par le Cercle d'Histoire étant regroupés sous l'auvent.
- Journée citoyenne : il sera proposé deux journées citoyennes en 2016 dont une participation à la manifestation « Haut-Rhin propre ».
- Projet Art et Paysage : la Commune s'est portée candidate pour accueillir une œuvre d'art en 2016.
- Pôle d'Equilibre Territorial et Rural (PETR) : information pour les élus.
- PLUi : réunion de la commission d'urbanisme

# SÉANCE DU 14 AOÛT 2015

En présence des 16 élus municipaux suivants : SCHIELIN Jean-Claude, RIEGERT Patrick, JERMANN Françoise, HATSCH Serge, OSINSKI Eliane, POLZOT François, FRIEDL Jacqueline, BILGER Martine, EGLIN Béatrice, MUNCH Patrick, ROYER Frédéric, NUSSBAUMER Michel, RUETSCH Karine, DIETSCHY Fabien, MARY Etienne, GISSINGER Marie.

Absent non excusé : FARNEL-POUVREAU Isabelle

Absents excusés : WUNENBURGER Anne (procuration à HATSCH Serge), WALCH Eric (procuration à ROYER Frédéric).

## 1) APPROBATION DU COMPTE-RENDU DE LA RÉUNION DU 12 JUIN 2015.

## 2) VENTE DES BÂTIMENTS COMMUNAUX 4, 6, 8 RUE DE LA RÉPUBLIQUE.

Le Maire fait un bref rappel historique et apporte quelques précisions :

- sur le paiement du prix des bâtiments par l'acquéreur (la SAS WAY) à la Commune,
- sur la nécessité de mettre en place une servitude de passage autorisant l'accès vers l'Intermarché,
- sur la date prévisionnelle de fin des travaux réalisés par l'acquéreur,
- sur la possibilité de raccorder les bâtiments au réseau d'assainissement collectif.

Le Conseil Municipal après en avoir délibéré décide à la majorité des membres présents et représentés (17 pour, 1 abstention) la vente à la SAS WAY des immeubles cadastrés Section 1 n° 536/21, 539/21 et 540/21 (33,52 ares) au prix de 400.000.- € et autorise le Maire à signer l'acte de vente ainsi qu'à consentir à la radiation et la mainlevée du privilège du vendeur au fur et à mesure de la vente des locaux de ce bâtiment.

## 3) CIMETIÈRE

Patrick RIEGERT expose la situation du cimetière communal dont la capacité d'accueil est au maximum : il n'y a plus de place pour l'installation de nouvelles tombes et celles abandonnées ne peuvent être réattribuées en l'état.

Un projet d'agrandissement du cimetière est par conséquent lancé.

Il nécessite des études préliminaires. Trois volets sont proposés.

De nombreuses questions sont posées par les conseillers municipaux ; le Maire et Patrick RIEGERT y répondent.

Le Conseil Municipal après en avoir délibéré approuve à l'unanimité des membres présents et représentés la réalisation d'études préliminaires pour le projet d'agrandissement du cimetière :

- par la société spécialisée GEOSIGN pour l'étude diagnostic (2.850.- € HT soit 3.420.- € TTC)
- par la société DIATRATA pour l'étude hydrogéologique (4.550.- € HT soit 5.460.- € TTC)
- par la société spécialisée GEOSIGN pour la réalisation d'esquisses de propositions d'aménagement (3.700.- € HT soit 4.440.- € TTC)

## 4) DIVERS

- Registre canicule : Françoise JERMANN relate ses visites d'une cinquantaine de personnes âgées sans famille proche afin de s'assurer de leur santé et de leur protection face à la chaleur. Un registre a été constitué.

- Super U : les discussions entre un candidat repreneur et les banques et sociétés de crédit-bail se poursuivent.

- Résidence senior : 15 appartements sont vendus ; le promoteur cherche des financements pour



achever les travaux.

- Extension du groupe scolaire (recours contre les malfaçons) : diverses pièces ont été transmises à l'avocat de la commune en vue du prochain jugement qui sera rendu par le Tribunal administratif.
- Intercommunalité : information sur les prochaines étapes de la fusion des intercommunalités.
- Abribus : le second abri-bus a été posé près du parvis de l'église et sécurisé.

---

## SÉANCE DU 12 OCTOBRE 2015

---

En présence des 16 élus municipaux suivants : SCHIELIN Jean-Claude, RIEGERT Patrick, JERMANN Françoise, HATSCH Serge, WUNENBURGER Anne, WALCH Eric, OSINSKI Eliane, FRIEDL Jacqueline, BILGER Martine, EGLIN Béatrice, MUNCH Patrick, ROYER Frédéric, NUSSBAUMER Michel, FARNEL-POUVREAU Isabelle, MARY Etienne, GISSINGER Marie.

Absents excusés : POLZOT François (procuration à OSINSKI Eliane), RUETSCH Karine (procuration à SCHIELIN Jean-Claude), DIETSCHY Fabien (procuration à MARY Etienne).

### **1) APPROBATION DU COMPTE-RENDU DE LA RÉUNION DU 14 AOÛT 2015.**

### **2) PERSONNEL COMMUNAL : MODIFICATION DE LA DURÉE DE TRAVAIL DE DEUX POSTES D'ATSEM.**

Le Conseil Municipal après en avoir délibéré décide à l'unanimité des membres présents et représentés de fixer la durée hebdomadaire des deux postes d'ATSEM de 1ère classe à temps non complet à 34,5 heures par semaine scolaire et 45 h pendant les congés scolaires, soit 1287 heures par an (81,20% du temps complet) à compter du 1er novembre 2015 et d'inscrire au budget les crédits nécessaires.

### **3) PERSONNEL COMMUNAL : RECRUTEMENT TEMPORAIRE D'UN AGENT CONTRACTUEL POUR FAIRE FACE À UN ACCROISSEMENT TEMPORAIRE D'ACTIVITÉ.**

Le Conseil Municipal après en avoir délibéré autorise à l'unanimité des membres présents et représentés le Maire à recruter un agent contractuel à temps complet ou partiel (30 h par semaine) pour assurer le remplacement de Nathalie RIBAUD, en arrêt maladie, au grade d'ATSEM de 2ème classe, afin de faire face à un accroissement temporaire d'activité.

Sa rémunération s'effectuera par référence à l'indice brut 340.

### **4) ADHÉSION DE LA COMMUNAUTÉ DE COMMUNES DU RIED DE MARCKOLSHEIM AU SYNDICAT DÉPARTEMENTAL D'ÉLECTRICITÉ ET DE GAZ DU HAUT-RHIN.**

Le Conseil Municipal après en avoir délibéré émet à l'unanimité des membres présents et représentés un avis favorable à cette adhésion à compter du 1er janvier 2016.

### **5) OFFICE NATIONAL DES FORÊTS : PROGRAMME DE TRAVAUX D'EXPLOITATION AVEC ÉTAT PRÉVISIONNEL DES COUPES.**

Le Conseil Municipal après en avoir délibéré approuve à l'unanimité des membres présents et représentés le programme des travaux d'exploitation et l'état de prévision des coupes de bois sur des parcelles de la forêt communale.

Prévision des coupes : 237 m3 (81 m3 de bois d'œuvre, 71 m3 de bois d'industrie et de feu, 85 m3 de bois non façonné).

Recette brute HT prévue : 7.860.- €

## Synthèse des comptes rendus

Bilan net HT après dépenses d'exploitation : 2.554.- €

### **6) CHASSE COMMUNALE : INSCRIPTION DES PARTENAIRES DE LA SOCIÉTÉ DE CHASSE SAINT SÉBASTIEN.**

Le Conseil Municipal après en avoir délibéré émet à l'unanimité des membres présents et représentés un avis favorable à l'inscription de 10 partenaires dans chaque commune de WALDIGHOFFEN, STEINSOULTZ et MUESPACH dont les lots de chasse sont contigus et forment un ensemble de 1.559,85 ha.

### **7) CHASSE COMMUNALE : NOMINATION D'UN GARDE-CHASSE PARTICULIER.**

Le Conseil Municipal après en avoir délibéré émet à l'unanimité des membres présents et représentés un avis favorable à la nomination de François EGGENSPIELER en qualité de garde-chasse particulier bénévole pour la période du 2 février 2015 au 1er février 2024.

### **8) CHASSE COMMUNALE : LOCATION DU TERRAIN D'ASSIETTE DU CHALET DES CHASSEURS.**

Le Conseil Municipal après en avoir délibéré renouvelle à l'unanimité des membres présents et représentés la concession du terrain Section 6 n° 214 pour la période du 2 février 2015 au 1er février 2024 pour l'installation de l'abri de chasse de la Société de chasse Saint Sébastien moyennant une redevance annuelle de 89.- €.

### **9) DÉCISIONS PRISES DANS LE CADRE DES DÉLÉGATIONS DU MAIRE.**

- Renoncations au droit de préemption urbain.
- Acquisition d'une auto-laveuse auprès de SOPROLUX pour un montant de 4.392.- € HT.
- Fourniture d'illuminations de Noël auprès d'ELECTRICITE A.DIETSCHY pour un montant de 3.528.- € HT.
- Marché de travaux d'enfouissement des réseaux secs de la rue du Vignoble auprès de LRE pour un montant de 122.530,95 € HT pour la tranche ferme et 32.056,82 € HT pour la tranche conditionnelle.

### **10) MOTION DE SOUTIEN À L'ACTION DE L'AMF POUR ALERTER SOLENNELLEMENT LES POUVOIRS PUBLICS SUR LES CONSÉQUENCES DE LA BAISSSE MASSIVE DES DOTATIONS DE L'ETAT.**

Le Conseil Municipal après en avoir délibéré vote à l'unanimité des membres présents et représentés la signature de cette motion de soutien.

### **11) LIGNE DE TRÉSORERIE**

Le Conseil Municipal après en avoir délibéré décide à l'unanimité des membres présents et représentés de conclure une ligne de trésorerie de 400.000.- € sur une durée de 12 mois renouvelable aux conditions suivantes :

- taux d'intérêt : EONIA + marge de 1,25% (EONIA au 5 oct. 2015 : -0,13% ; quand l'EONIA est inférieur à 0, il est réputé égal à 0)
- paiement trimestriel des intérêts
- commission d'engagement : 400.- €
- commission de non-utilisation : 0,15% calculée trimestriellement

### **12) REMBOURSEMENT DE SINISTRES : APPROBATION DE CHÈQUES.**

Le Conseil Municipal accepte à l'unanimité des membres présents et représentés les remboursements de la CIADE pour le coût d'un plot en béton endommagé place Jeanne d'Arc et pour des réparations d'un logement communal 4 rue des Ecoles suite à un dégât des eaux.

### **13) PLANIFICATION DES SENTIERS PÉDAGOGIQUES : DEMANDE DE SUBVENTION.**

Le Conseil Municipal après en avoir délibéré approuve à l'unanimité des membres présents

et représentés la mise en place de plans, vitrines bi-mâts et flèches le long des trois sentiers pédagogiques (parcours de la forêt créé en 2012 ; parcours du verger créé en 2013 ; parcours de l'eau créé en 2014) et sollicite une subvention de la « dotation d'actions parlementaires » au titre des crédits répartis par la Commission des Finances du Sénat.

#### **14) DEMANDE DE SUBVENTION POUR UNE CLASSE DE DÉCOUVERTE**

Le Conseil Municipal après en avoir délibéré décide à l'unanimité des membres présents et représentés l'attribution d'une subvention à la coopérative scolaire de l'école de WALDIGHOFFEN de 10,40 € par nuitée et par enfant domicilié à WALDIGHOFFEN (40 élèves de CP-CE1) participant à la classe de découverte au Centre « Hebelhof Feldberg » du 12 juin au 17 juin 2016.

#### **15) REMBOURSEMENT DE LA TAXE FONCIÈRE PAR LA SAS WAY.**

Le Conseil Municipal après en avoir délibéré approuve à l'unanimité des membres présents et représentés le remboursement par la SAS WAY - acquéreur des anciens bâtiments « EDF » - du prorata de taxes foncières du 1er septembre au 31 décembre 2015 soit 2.236,67 €.

#### **16) CIMETIÈRE : MISE EN PLACE D'UN OSSUAIRE.**

Le Conseil Municipal après en avoir délibéré approuve à l'unanimité des membres présents et représentés la mise en place d'un ossuaire - permettant de recueillir les cercueils à ossements contenant les corps jadis placés dans des tombes aux concessions échues et non renouvelées - retient le devis des Pompes Funèbres du Sundgau et choisit une plaque de granit Lanhelin. Le coût total est de 1.783,33 € HT.

#### **17) CIMETIÈRE : ASSAINISSEMENT DES TOMBES.**

Le Conseil Municipal après en avoir délibéré autorise à l'unanimité des membres présents et représentés l'assainissement des tombes reprises par la Commune après expiration des concessions et retient le devis des Pompes Funèbres du Sundgau.

#### **18) MISE EN PLACE D'UN SOCLE POUR LA STATUE DE JEANNE D'ARC.**

La statue de Jeanne d'Arc est restaurée.

Le Conseil Municipal après en avoir délibéré choisit à la majorité des membres présents et représentés (pour 18 ; abstention 1) un socle en pierre Rocheron doré pour l'accueillir. Coût : 4.300.- € HT.

#### **19) DIVERS.**

##### **\* Agrandissement du CCM Regio Plus**

Le Conseil Municipal après en avoir délibéré émet à l'unanimité des membres présents et représentés un accord de principe à la cession à la CCM Regio Plus, de deux parcelles appartenant à la Commune. L'estimation en sera faite par les Domaines.

##### **\* Informations :**

- Réforme territoriale : à propos de la fusion des Communautés de Communes.
- Stuwa 2015 : la Commune accueillera une œuvre artistique en 2016 dans le cadre du projet Stuwa organisé par le PETR ; l'inauguration est prévue le 6 juin 2016.
- Marché de Noël : les 21 et 22 novembre 2015.
- Elections régionales : les 6 et 13 décembre 2015.

# Événements au fil des jours

## JUBILÉ D'OR DE L'ABBÉ FRANÇOIS GUY, PRÊTRE DE NOTRE PAROISSE DE 1989 À 2005

**D**imanche 5 juillet l'abbé François Guy a fêté ses 50 ans de sacerdoce en l'église Notre-Dame-de-la-Paix à Sainte-Marie de Colmar. Le Maire, Jean-Claude Schielin, ainsi que des paroissiens reconnaissants ont assisté à cette cérémonie émouvante.

La municipalité félicite l'abbé qui a été curé de notre paroisse entre 1989 et 2005. Depuis sa retraite il rend encore de précieux services auprès des curés de la paroisse de Colmar où il est installé.



## GRAND SUCCÈS POUR LE 16ÈME MARCHÉ AUX PUCES

**L**a 16ème édition du marché aux puces organisé conjointement par le basket-club CSSPP Waldighoffen et l'association temps libre a sans aucun doute été celle de tous les records. Plus encore que celui de l'année dernière, avec une météo une fois de plus au rendez-vous, ce marché aux puces a donné le sourire aux organisateurs.



En effet, près de 180 emplacements étaient occupés tout autour de la salle polyvalente et du terrain stabilisé. Les chineurs ont été au rendez-vous en grand nombre tout au long de cette journée qui s'est déroulée dans une très belle ambiance. Le succès fut tel, qu'à 14h30 tous les stocks de viande et de saucisses étaient déjà épuisés. Les pâtisseries maison préparées par les membres du club ou leurs parents ont connu le même sort.

## AFFLUENCE AUX PORTES OUVERTES DU CIS

Nominations au grade supérieur et distinctions ont précédé l'ouverture au public de la caserne du CIS III et Gersbach dimanche 6 septembre 2015.

**L**a cérémonie s'est déroulée en présence des élus de la municipalité, de Monsieur Bohrer, président de la CCIG et de Mme Drexler, conseillère départementale. Le Commandant Peter, représentant du groupement Sud était également présent pour l'occasion. Les familles et amis ont pu assister à la nomination de caporaux, de sergents et sergents chefs, du lieutenant Thomas Hengy ainsi qu'à la décoration de quelques sapeurs-pompiers pour 20, 25 et 30 ans de service. Pour terminer, l'insigne des chefs de centre a été remis au Commandant Etienne Grienenberger pour ses nombreuses années passées à la tête du centre de secours. Le Commandant Peter l'a d'ailleurs souligné dans son discours : «Il a beaucoup oeuvré pour la construction de la caserne à Waldighoffen, sans lui ce projet n'aurait peut-être jamais vu le jour». Après avoir remercié les élus pour leur présence, le Capitaine Klocker a remercié nos voisins suisses du Centre de Renforts d'Incendie et de Secours de Porrentruy (CRISP), venus avec un véhicule particulièrement bien équipé, dont la couleur à elle seule a fait l'admiration du public. Une délégation de sapeurs-pompiers d'Allschwill, était également invitée à la cérémonie. Les discours d'usage se sont clôturés autour



du verre de l'amitié, animé par la fanfare de Riespach.

Après le repas organisé par les sapeurs-pompiers et malgré le départ en intervention d'une bonne partie des pompiers, de nombreuses démonstrations se sont déroulées tout au long de la journée. C'est d'ailleurs au pied levé que la délégation suisse a participé à ces démonstrations. Il était possible de prendre part à divers ateliers comme le mini parcours enfants, le jeu de caisses, l'atelier secourisme, l'atelier extincteur et bien d'autres encore, ainsi que la séance du film qui présentait le travail du pompier. L'auteur du livre « pompier rêve interdit » était présent ainsi que l'équipe cynotechnique du sdis68.



## ASSEMBLÉE GÉNÉRALE UNC DU SOUS-GROUPE D'ALTKIRCH

L'Assemblée Générale de l'UNC - Sous-groupe d'ALTKIRCH a eu lieu dans notre commune le 20 septembre 2015 en présence de nombreuses personnalités parmi lesquelles M. Paul Goldemann, Président de la section de Waldighoffen, M. Théo Gesser, Président des Déportés, M. André Bohrer, Président de la CCIG, M. Alphonse Monnet, Président du sous-groupe d'Altkirch, M. Alain Guth, représentant le Président départemental, M. François Scherr, Directeur de l'ONAC, M. Jean-Claude Schielin, Maire de Waldighoffen, M. Le Commandant Ritter, chef d'escadron de la gendarmerie départementale, M. Jean-Luc Reitzer, Député-Maire d'Altkirch, Mme Sabine Drexler, conseillère départementale, M. Nicolas Jander, conseiller départemental. La remise de décorations internes a précédé l'office religieux célébré par le père Christophe Smoter et a été suivie d'une cérémonie officielle sur le parvis de l'église. Ce fut l'occasion de remettre la croix du combattant à M. Bernard Pfau et de mettre les porte-drapeaux à l'honneur. Un dépôt de gerbes a précédé le défilé vers la salle polyvalente où se sont tenus le verre de l'amitié et le repas dans une ambiance des plus conviviales.



Un dépôt de gerbes a précédé le défilé vers la salle polyvalente où se sont tenus le verre de l'amitié et le repas dans une ambiance des plus conviviales.



## Événements au fil des jours

### ECLIPSE TOTALE DE LA LUNE VISIBLE DANS NOTRE VILLAGE

Le lundi 28 septembre 2015 le soleil, la terre et la lune avaient rendez-vous. Leur alignement parfait, un ciel clair au-dessus de Waldighoffen et une lune à son périgée ont donné lieu à un beau spectacle.

Voici quelques photos prises dans notre village entre 1h et 5h du matin : la lune était pleine puis elle est rentrée dans la pénombre de la terre, pour disparaître quelques instants avant de prendre une belle couleur rougeâtre. La lune est alors appelée «lune de sang».



### UN MOIS D'OCTOBRE HAUT EN COULEUR !



L'Association Ornithologique d'Alsace, présidée par M. Sébastien Vetter, a reconduit son exposition annuelle, les 10 et 11 octobre derniers. Les membres de l'association ont ainsi exposé plus d'une centaine d'oiseaux de compagnie et d'oiseaux exotiques. Perruches, aras, canaris, pennants, petits exotiques ont ravi petits et grands.

Quinze jours plus tard, ce fut au tour de l'association avicole, présidée par M. Eugène Stoecklin, d'organiser son exposition, également annuelle. La basse-cour a été mise à l'honneur avec la présence de plusieurs centaines de sujets qui ont fait l'admiration des visiteurs venus en nombre les 24 et 25 octobre derniers. Les animaux préparés spécialement pour cette occasion ont pris place dans la salle du village très joliment décorée aux couleurs de l'automne. Les diverses races de lapins, poules, coqs, canards et pigeons venus des quatre coins du monde étaient bien représentées. Plus d'une centaine de repas ont été servis aux visiteurs avant la proclamation du palmarès du concours en présence des élus locaux et des membres de l'association, dont certains ont été décorés.





Entre les deux expositions, le premier dîner dansant de l'ASW a eu un grand succès dans une salle parfaitement mise dans l'ambiance avec un jeu de lumières et le DJ Alain qui ont contribué au succès de la soirée.



## LA COMMÉMORATION DE L'ARMISTICE DE LA PREMIÈRE GUERRE MONDIALE



De nombreuses personnalités ont participé à la cérémonie du 11 novembre qui a eu lieu sur le parvis de l'église. La musique Concordia a rehaussé la cérémonie avec la Marseillaise reprise en chœur et le très joli poème « Liberté » de Paul Eluard a été lu par trois enfants du village. L'énumération des victimes de guerre originaires de Waldighoffen a précédé trois dépôts de gerbes : celle du Souvenir français déposée par les vice-présidents Albert Burget et Clément Heinis, celle de l'UNC déposée par les

présidents Alphonse Monnet et Paul Goldemann et celle de la commune déposée par le député Jean-Luc Reitzer, les conseillers départementaux Sabine Drexler et Nicolas Jander et le maire Jean-Claude Schielin. Ce dernier a également lu le message du secrétaire d'État aux anciens combattants alors qu'Alphonse Monnet a lu celui de l'UNC nationale. Robert Hammer, de Steinsoultz, a été décoré du titre de la reconnaissance de la nation (TRN) et Gérard Roth, de Hindlingen, de la médaille commémorative avec barrette Algérie.

## CONCERT D'AUTOMNE



Le concert de la musique Concordia a bien eu lieu malgré les moments difficiles que vit notre pays actuellement. «Comment ne pas penser à ceux qui ont perdu la vie ou un être cher dans ces terribles attentats de la soirée du vendredi 13 novembre ?» Telles furent les paroles de M. Le Maire qui s'est exprimé avant le début de cette après-midi musicale. Le concert a débuté par une minute de silence en mémoire des victimes des attentats de Paris suivie de la Marseillaise, un instant de solidarité et de fraternité chargé d'émotions.



Les 35 musiciens âgés de 11 à 76 ans se sont préparés à ce concert au genre «easy listening» qui est un style de musique populaire proche de la variété, du milieu des années 50.

Des chansons douces et élégantes, des rythmes de danses de salon et rock'n roll ont agrémenté ce moment musical. Après une petite pause conviviale, l'harmonie Concordia a poursuivi le concert par l'interprétation d'un medley des Beatles, suivi d'un medley de samba et un bel hommage au compositeur James Last récemment décédé.

## Événements au fil des jours

### POLE'DANCE À FIT & MOVE AVEC DELPHINE WESPISER

Le vendredi 20 novembre, le club Fit & Move de Waldighoffen a eu le plaisir d'accueillir Delphine Wespiser, chroniqueuse sur TV Alsace 20, pour l'enregistrement de son émission «Votre Alsace avec Delphine Wespiser» diffusée le mercredi soir sur cette chaîne TV 100% régionale.

Miss France 2012 a répondu à l'invitation de Line Litzler, gérante de Fit & Move, une entreprise de fitness, danse et bien être, qui vient d'intégrer de nouveaux locaux entièrement rénovés, avec des couleurs gaies et pimpantes, dans la rue de l'artisanat. Fit & Move compte 240 membres et 11 professeurs animant une palette très variée de disciplines, comme le body sculpt, le cardio training, le cross fit et autres sports, pour toutes les catégories d'âge.



L'ambassadrice de l'Alsace s'est prêtée au jeu de la Pole Dance, une discipline sportive récemment popularisée, alliant gymnastique et danse « sensuelle et glamour ». Delphine a ensuite enchaîné avec un cours très tonique de jumping, sur trampoline de fitness, sur des musiques et une ambiance 100% « tyroliennes ». Les participants et leur coach avaient, pour l'occasion, revêtu la tenue traditionnelle autrichienne, la « dirndl » pour les dames et le pantalon en cuir pour les messieurs.

**Un grand merci à Delphine pour son soutien et son engagement et longue vie à Fit & Move !**



A l'issue de cette «réception d'inauguration», Line et son équipe ont offert le verre de l'amitié aux invités et membres actifs du club en présence des membres de la municipalité.

### CONCERT DE L'AVENT AU PROFIT DU TÉLÉTHON

Samedi 5 décembre 2015 de nombreux mélomanes et auditeurs sont venus partager un moment tout en musique à l'église de Waldighoffen avec l'orchestre d'accordéon du Sundgau (JAS) et l'ensemble vocal Arpège lors d'une soirée organisée par l'Association « Les Amis du Forum de Waldighoffen », au profit du Téléthon. Les choristes ont interprété des chants en français, allemand et même italien alors que le côté musical a également été rehaussé par une belle interprétation de l'orchestre des jeunes de la JAS.



**Le final a réuni les chœurs et l'orchestre dans une pièce italienne de toute beauté. Bravo à tous ces talentueux musiciens et choristes pour leur prestation de qualité ! Cette soirée a permis de récolter la très belle somme de 2.555.-€ qui sera entièrement reversée au téléthon.**



# Le Banquet des aînés 2015



Des assiettes originales et raffinées, servies par le Conseil Municipal et quelques bénévoles, ont précédé un après midi récréatif, animé conjointement et avec beaucoup d'enthousiasme par la Chorale Ste Cécile et la musique Concordia.





## L'EHPAD au fil des jours

Tous les évènements essentiels du calendrier sont fêtés, dans la tradition, pour le plus grand plaisir des personnes âgées qui attachent beaucoup d'importance à tous les souvenirs de leur passé.

Le Maire et ses adjoints sont toujours associés, par Madame Martine Vwanza, Directrice de l'établissement, à ces moments festifs fort sympathiques.

La fête de l'Épiphanie avec les galettes des rois et les couronnes a fait de nombreux heureux.

Pour les fêtes de Pâques, Madame Françoise Jermann, adjointe chargée des relations avec l'EHPAD, accompagnée de Madame Elisabeth Schielin, a offert un petit coffret de chocolats à chaque résident, réjoui par cette visite inattendue.

Pour commencer l'été en musique, le groupe folklorique Thierstein Hupper a animé la fête du Vivre Ensemble. Les danses et chants des adultes accompagnés d'enfants ont égayé cette après-midi récréative.



Au marché de Noël, le stand de l'EHPAD a connu un réel succès : biscuits et confitures confectionnés dans la bonne humeur par les résidents, objets décoratifs et participation au concours du plus beau sapin. Une idée très originale de l'association SEP-WAL : chaque boule suspendue contenait une pensée choisie par la personne qui reflétait son état d'esprit ou sa philosophie et au dos de cette pensée, sa photo.



La fête de Noël, avec son repas festif et ses animations auxquelles chacun a participé avec plaisir, la crèche, le sapin et toutes les décorations réparties dans tout l'établissement a été une réussite. A cette occasion, le Maire et son adjointe Françoise Jermann ont offert une boîte de chocolats à chaque résident.

## BILAN DE L'OPÉRATION BRIOCHES 2015 À WALDIGHOFFEN

Une nouvelle fois cette année l'opération brioches a rencontré un grand succès. L'édition 2015 a permis de vendre **786 brioches** dans la commune de Waldighoffen, soit la somme de **3 978 €**

L'accompagnement au quotidien des personnes déficientes intellectuelles est à la charge des collectivités territoriales. L'association assure au mieux cette mission, mais par les dons de cette opération brioches, elle peut améliorer le cadre de vie des personnes défavorisées accueillies dans des structures adaptées.

Les résidents, les usagers, le personnel et les membres bénévoles du Conseil d'Administration remercient chaleureusement les vendeurs bénévoles et les habitants de Waldighoffen pour leur générosité.



CERCLE SPORTIF SAINT PIERRE ET PAUL  
**WALDIGHOFFEN**  
 Haut-Rhin

**FFSP**

P.A. 10 km

**MARCHE POPULAIRE**  
 Internationale de NUIT  
 Doté du challenge R. DOUBS  
**23 JANVIER 2016**  
 Départ de **15h à 20h**

Carola  
 Office National des Forêts  
 Partenaires de la FFSP

Membre de la FFSP n°0862 Visa FFSP n° 2016-68-289-IV  
 Internet : www.ffsp.fr E-mail : contact@ffsp.fr  
 Agrément ministériel national du 20.06.2006  
 Reconnue de mission d'utilité publique par arrêté N°012156 du 2 août 2001  
 Imprimé par l'imprimerie KAUBDANS

*Elisa*  
 ET  
**JEAN-RENE**

La Compagnie des Mutants ASBL présente «Elisa et Jean-René» / Création collective / Ecriture : Yolanda Cortes / Adaptation & mise en scène : Benoît de Les de Ceil / Comédienne : Christine Godart / Scénographie : Aurélie Borremans / Décor sonore : Marc Keyaert / Recherche pédagogique : Martine Nollis / Animations : Nicolas Radot

La Compagnie *Changeur L'air* présente

**Les contes de sables**

Création jeune public

Venez découvrir les aventures de la marie Sikié la plus petite marie du monde.

**33<sup>e</sup> EXPO HABITAT WALDIGHOFFEN**

**GAGNEZ 20 000 €** en lots et bons d'achat avec vos billets d'entrée

- 1 séjour offert par le journal **ALSACE**
- 100 repas à consommer sur place
- 10 paniers garnis

**LES HORAIRES**  
 VENDREDI 26 FÉVRIER 2016 de 10 h à 21 h  
 SAMEDI 27 FÉVRIER 2016 de 10 h à 21 h  
 DIMANCHE 28 FÉVRIER 2016 de 10 h à 20 h  
 LUNDI 29 FÉVRIER 2016 de 10 h à 19 h

**LE SALON**  
**300 exposants**  
**10 000 m<sup>2</sup> d'exposition**  
 Restauration sur place, menus variés, carte à toute heure  
 Bénéfice réalisé sur les entrées au profit de l'Enfance Inadaptée (APEI Hirsingue)

**PENDANT 4 JOURS**

Groupement Bâtiment du Sundgau 68640 WALDIGHOFFEN - Tél. 03 89 07 99 60 - Fax 09 64 23 38 54  
 internet : www.gbs-expohabitat.com - e-mail : info@gbs-expohabitat.com

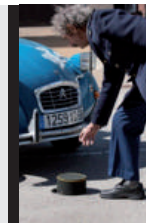
# L'agenda

Samedi  
**23**  
janvier 2016



**Marche populaire**

Dimanche  
**6**  
mars 2016



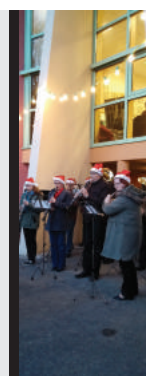
**Film Cercle d'histoire**

Dimanche  
**31**  
janvier 2016  
&  
Lundi  
**1er**  
février 2016



**Les contes de sables**  
festival MOMIX 2016  
( à partir de 3 ans )  
sur réservation au :  
**03 89 68 94 40**

Samedi  
**12**  
&  
Dimanche  
**13**  
mars 2016



**Salon Vignes et terroir**

Vendredi  
**5**  
février 2016



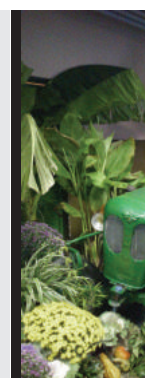
**Elisa et Jean-René**  
festival MOMIX 2016  
( à partir de 6 ans )  
sur réservation au :  
**03 89 68 94 40**

Samedi  
**21**  
mai 2016



**Journée de la citoyenneté**

Vendredi  
**26**  
&  
Lundi  
**29**  
février 2016



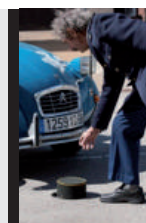
**Expo habitat**

Dimanche  
**22**  
mai 2016



**Course VTT Juralsace**

Dimanche  
**5**  
juin 2016



**Inauguration «STUWA»**

## Le Cercle d'histoire ainsi que Jean-Paul Brobeck et ses amis



proposent une nouvelle projection de créations audiovisuelles sur le thème :

### **Quand les images racontent des histoires.**

**D**epuis trois ans déjà, Waldighoffen est devenu le cadre des histoires de Jean-Paul Brobeck auteur d'un livre « Les Histoires de mon Patelin » qui raconte avec beaucoup d'humour, des histoires du patrimoine alsacien.

- En 2012, Jean-Paul et ses amis ont réalisé un premier audiovisuel « Le Géranium ».

- En 2013, la bande de copains a tourné l'histoire du douanier avec dans le rôle principal Jean Eglin qui conte un douanier plus vrai que nature.

- Pour 2014, c'est une histoire mettant en scène un acteur important : le Schnaps.

Nous voilà en 2015 avec les péripéties de Crapinaud et son feu tricolore.



**Le public est invité dimanche 6 mars 2016 à 16 h pour deux heures de projections diverses, dans la salle du forum des associations.**



Jean-Paul Brobeck présente un programme qui réunit des créations alsaciennes ainsi que d'autres prêtées par ses amis de la Fédération photographique de France. Des images qui dansent sur les écrans, des images qui racontent des histoires.

Des images qui vous feront rire aux éclats ou verser une petite larme. Un moment magique de toute façon.



# Coup de projecteur sur LE MARCHÉ DE NOËL

Cette année, le marché de Noël a pris ses quartiers dans la salle polyvalente et son préau, pour gagner en espace et en confort par rapport à la cour de l'école, lieu jusqu'ici occupé par cette manifestation. L'organisation a été assurée conjointement par la Médiathèque et le Cercle d'Histoire, avec le soutien de la municipalité, sous la responsabilité d'Eric Walch.



**D**es cabanons flam-bant neufs ont investi le préau, le mérite de leur conception et de leur réalisation revenant principalement à Joseph Haas et à son équipe du «Cercle d'Histoire», qui, pendant de longs mois, n'ont pas ménagé leurs efforts pour permettre à l'association de disposer de ses propres cabanons et d'éviter par ce biais de recourir à la location.

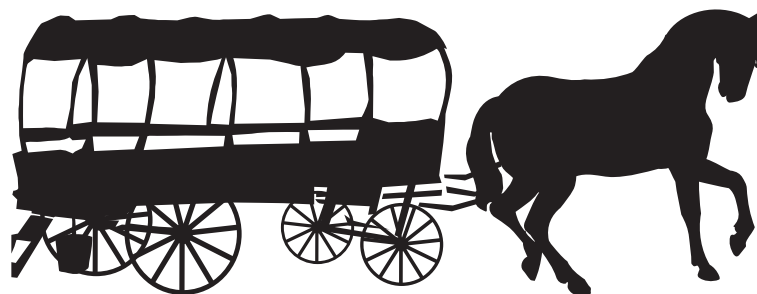


**U**n grand nombre d'exposants professionnels et associatifs se sont déployés sur ce marché de Noël, offrant aux nombreux visiteurs un florilège de produits artisanaux et autres décorations de Noël. La restauration et le vin chaud ont été assurés par le Cercle d'Histoire et l'association des écoles.



**D**eux nouveautés ont émaillé la manifestation cette année, en l'occurrence un concours de bûches de Noël, et en parallèle un concours de sapins décorés. Le premier prix de la bûche de Noël a été attribué à Jade Wunenberger, pour sa bûche caramel chocolat. L'association des petits lutins de Ferrette a, quant à elle, remporté le premier prix des sapins avec une décoration entièrement dédiée aux lutins en bois.





Les autres participants n'ont néanmoins pas démerité pour autant, entre les boules transparentes aux effigies des pensionnaires de l'EHPAD et les accessoires cyclistes revisités aux couleurs de Noël de l'association de vététistes « les Mordus ». L'originalité et l'authenticité étaient sans conteste au rendez-vous.

Une nouvelle attraction, le tour du village en calèche tirée par deux chevaux de trait blancs, a fait la joie des petits et des grands, malgré les averses ponctuelles.

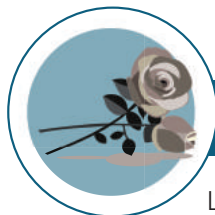


- Le volet des animations musicales a été assuré tour à tour par :
- La chorale sainte Cécile
- Le groupe MMK venu de Strasbourg
- Le Color-Brass de Riespach
- La musique Concordia

**CITONS ÉGALEMENT LES SOUTIENS FINANCIERS DU  
CRÉDIT MUTUEL ET DE L'ACAW QUI ONT CONTRIBUÉ  
À LA RÉUSSITE DE CE MARCHÉ DE NOËL.**

*Rendez-vous est pris pour l'année prochaine !*

# L'État Civil - 2<sup>ème</sup> Semestre 2015



## DÉCÈS

Le 12 juillet 2015  
Le 22 juillet 2015  
Le 26 juillet 2015  
Le 04 août 2015  
Le 12 août 2015  
Le 31 août 2015  
Le 05 septembre 2015  
Le 07 septembre 2015  
Le 14 septembre 2015  
Le 16 septembre 2015  
Le 18 septembre 2015  
Le 16 octobre 2015  
Le 27 octobre 2015  
Le 04 novembre 2015  
Le 15 novembre 2015

**Monsieur ROUOT Baptiste**, à l'âge de 39 ans  
**Madame VETTER Marie-Madeleine**, à l'âge de 69 ans  
**Madame GRAMARI épouse SUSSELIN Nathalie**, à l'âge de 51 ans  
**Madame GROSHEITSCH épouse LITZLER Juliette**, à l'âge de 78 ans  
**Madame RENTZ veuve DISSER Jeanne**, à l'âge de 83 ans  
**Monsieur RIETZLER Marcel**, à l'âge de 81 ans  
**Madame GARCIA épouse RUETSCH Odette**, à l'âge de 78 ans  
**Monsieur GISSINGER Antoine**, à l'âge de 76 ans  
**Madame SIRLIN veuve MECKER Jeanne**, à l'âge de 96 ans  
**Monsieur RUETSCH Henri**, à l'âge de 82 ans  
**Madame MUNCH veuve FREY Maria**, à l'âge de 87 ans  
**Monsieur HEMMERLIN Jean-Marie**, à l'âge de 83 ans  
**Madame VOGT Marie-Rose**, à l'âge de 84 ans  
**Madame BOEGLIN veuve BAUMANN Marie-Rose**, à l'âge de 80 ans  
**Madame LINDER épouse MEYER Denise**, à l'âge de 87 ans



## MARIAGES

Le 11 juillet 2015  
Le 22 août 2015  
Le 12 septembre 2015

**Philippe BRAND et Carine MUZARD**  
**Franck BONNAMY et Stéphanie ARNOUX**  
**Rodolphe WEBER et Marine NEEF**



## NAISSANCES

Le 19 juillet 2015  
Le 19 septembre 2015  
Le 20 octobre 2015  
Le 22 novembre 2015

**Ina METTMANN, de Christophe METTMANN et Vanessa BISEL**  
**Clara RICH, de Joël RICH et Mallory IPPOLITO**  
**Zoé KERVENNIC, de Stéphane KERVENNIC et Christel DEFRENNE**  
**Théa HAIST, de Kevin HAIST et Magali BAUMLIN**

## Appel aux bénévoles pour la quête 2016

En mars prochain, la Ligue contre le cancer organisera sa quête annuelle afin de recueillir des fonds pour la recherche, l'aide aux malades et aux familles. Nous cherchons 2 quêteurs bénévoles à Waldighoffen. Si vous êtes intéressé, faites-vous connaître à la Mairie.

Merci





# Les dangers du monoxyde de carbone (CO)

Le monoxyde de carbone est un gaz dangereux qui peut être mortel. Il ne sent rien et ne se voit pas.

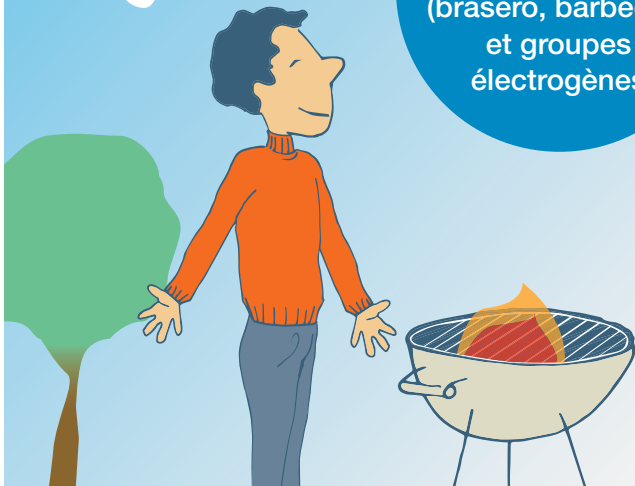
**Aérez**  
au moins  
10 min.  
par jour



**Faites**  
vérifier et  
entretenir :  
chaudières et  
chauffages chaque  
année avant  
l'hiver



**Utilisez**  
dehors :  
appareils de cuisson  
(brasero, barbecue)  
et groupes  
électrogènes



**Respectez**  
le mode d'emploi  
des appareils  
de chauffage  
et de cuisson

# La Municipalité a visité nos Jubilaires

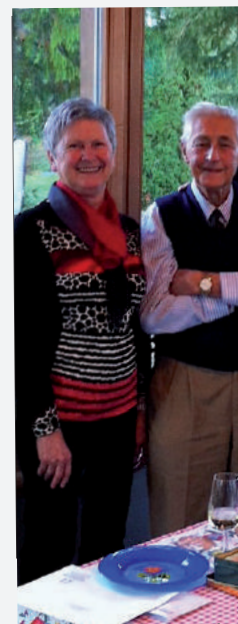
La municipalité a eu l'honneur de rendre visite à quelques habitants de Waldighoffen qui ont fêté leur anniversaire



*Monsieur Henri Henlin,  
91 ans*



*Monsieur Paul Henlin,  
85 ans*



*Monsieur Vic  
9.*



*Madame Eugénie Fleury,  
91 ans*



*Madame Hélène Laborde,  
95 ans*



*Madame Jeanne Mu  
96 ans*



La Municipalité félicite également les autres jubilaires qui ont fêté leur anniversaire en famille :

**M. MUNCK Gérard, 85 ans**



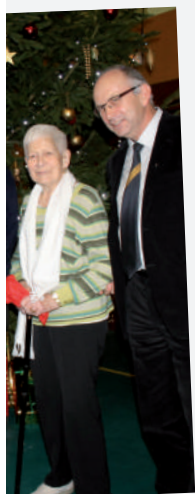
*Victor Springinsfeld,  
95 ans*



*Madame Cécile Simon,  
85 ans*



*Monsieur Charles Brunner,  
90 ans*



*Muller,*



*Madame Marguerite  
Freléhoux, 80 ans*



*Madame Marie-Thérèse Kubler,  
85 ans*

# Les Grands Anniversaires du 1<sup>er</sup> Semestre 2016



## JANVIER

- 04/01/28 Madame **MANGIALETTO** épouse **PANZONI Dora**, 88 ans  
04/01/30 Madame **WALCH** épouse **HENLIN Hélène**, 86 ans  
06/01/30 Madame **FROBERGER Yvonne**, 86 ans  
08/01/41 Monsieur **SIMON Lothar**, 75 ans  
10/01/39 Monsieur **EGGENSPIELER André**, 77 ans  
14/01/33 Madame **HEMMERLIN** épouse **WALCH Jacqueline**, 83 ans  
15/01/39 Monsieur **COLLE Marcel**, 77 ans  
20/01/34 Madame **KUBLER** épouse **GESSER Marthe**, 82 ans  
20/01/34 Madame **BERBETT** épouse **SPARAPAN Marie**, 82 ans  
25/01/40 Monsieur **EGGENSPIELER Guy**, 76 ans  
28/01/37 Monsieur **NUSSBAUMER Jean**, 79 ans



## FÉVRIER

- 03/02/41 Madame **ENDERLIN** épouse **WEIGEL Hilda**, 75 ans  
03/02/36 Madame **SCHWEITZER** épouse **DOUBS Gérardine**, 80 ans  
04/02/36 Madame **MAIER** épouse **SCHMITT Irma**, 80 ans  
10/02/40 Madame **SCHILL** épouse **SCHLICKLIN Eliane**, 76 ans  
14/02/41 Madame **JELSCH** épouse **SPECKLIN Christiane**, 75 ans  
15/02/36 Madame **BLIND** épouse **SCHWOB Irène**, 80 ans  
19/02/39 Madame **SCHILL** épouse **BAEUMLIN Ginette**, 77 ans  
21/02/34 Madame **WALBOTT** épouse **KARRER Germaine**, 82 ans  
25/02/34 Madame **WIEDER** épouse **GROSHEITSCH Marie**, 82 ans

## MARS

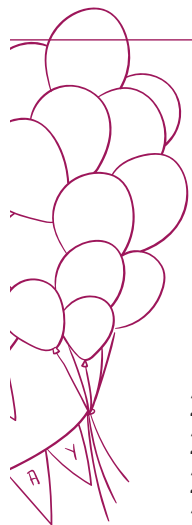
- 07/03/41 Monsieur **BOEGLIN Joseph**, 75 ans  
09/03/38 Madame **BUETSCHA** épouse **NOVIACK Suzanne**, 78 ans  
14/03/32 Madame **RICHARDSON** épouse **BOURGERY Shirley**, 84 ans  
16/03/40 Monsieur **KEMPF Daniel**, 76 ans  
18/03/34 Monsieur **NOVIACK Erwin**, 82 ans  
19/03/32 Monsieur **MEYER Joseph**, 84 ans  
21/03/35 Madame **EGLIN** épouse **ABY Marie**, 81 ans  
31/03/35 Madame **STOLZ** épouse **BAEUMLIN Véronique**, 81 ans



## AVRIL

- 2/04/34 Monsieur **WALCH Gérard**, 82 ans  
4/04/29 Madame **GASSER** épouse **JELSCH Hélène**, 87 ans  
6/04/34 Madame **HUSS** épouse **MINERY Annette**, 82 ans  
8/04/30 Monsieur **MINERY René**, 86 ans  
9/04/33 Madame **RITTER** épouse **ZELLER Mariette**, 83 ans





11/04/34 Monsieur **STOECKLIN Charles**, 82 ans  
 11/04/36 Monsieur **SCHILL Henri**, 80 ans  
 11/04/36 Monsieur **GUGEL Roger**, 80 ans  
 12/04/34 Madame **MANGIALETTO épouse SCRIMA Nicolina**, 82 ans  
 19/04/33 Monsieur **GAISSER Marcel**, 83 ans  
 25/04/27 Madame **BITSCHY épouse WEIGEL Paulette**, 89 ans  
 28/04/27 Madame **BRADY épouse BRADY Joan**, 89 ans  
 28/04/41 Monsieur **BRAND Hubert**, 75 ans  
 29/04/31 Madame **SCHMIDLIN épouse HEBINGER Marie-Thérèse**, 85 ans  
 30/04/31 Monsieur **SPARAPAN Pierre**, 85 ans  
 30/04/34 Monsieur **SCHMITT Fernand**, 82 ans



## MAI

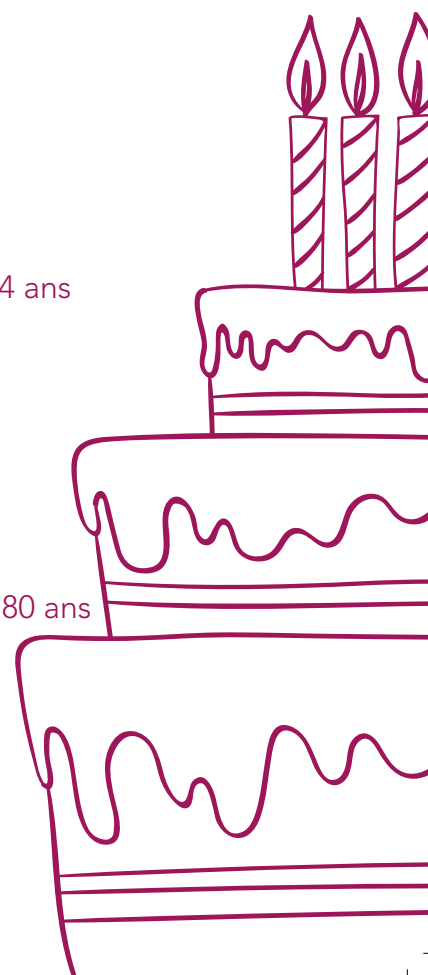
06/05/40 Madame **FLOERCHINGER épouse EGLIN Monique**, 76 ans  
 07/05/28 Madame **GROSHEITSCH Germaine**, 88 ans  
 09/05/27 Madame **HORNUNG épouse GISSINGER Maria**, 89 ans  
 09/05/35 Madame **STAEMPFLIN épouse KOCH Pierrette**, 81 ans  
 14/05/34 Madame **REIN épouse BILLAND Marthe**, 82 ans  
 19/05/40 Madame **LIDY épouse NUSSBAUMER Marie-Rose**, 76 ans  
 20/05/40 Madame **HAMMER épouse GROELL Monique**, 76 ans  
 22/05/30 Monsieur **GESSER Marcel**, 86 ans  
 23/05/24 Monsieur **GROELL Eugène**, 92 ans  
 23/05/25 Madame **GRENTZINGER épouse WELMELINGER Irène**, 91 ans  
 26/05/36 Monsieur **RESWEBER Roland**, 80 ans  
 26/05/39 Madame **HERRGOTT épouse GAISSER Marie-Anne**, 77 ans  
 27/05/34 Madame **ZIMMERMANN épouse MULLER Marie-Thérèse**, 82 ans

## JUIN

01/06/38 Madame **BURGER épouse BURGET Marie-Louise**, 78 ans  
 07/06/35 Madame **REY épouse DIETSCHY Marie-Jeanne**, 81 ans  
 16/06/31 Madame **GOETT épouse BRAND Marlène**, 85 ans  
 17/06/34 Monsieur **KARRER Marcel**, 82 ans  
 20/06/29 Madame **SCHEIDECK épouse BRUNNER Denise**, 87 ans  
 21/06/32 Madame **SCHMITT épouse WELMELINGER Suzanne**, 84 ans  
 24/06/38 Madame **JAUSSAUD épouse CLO Nicole**, 78 ans  
 25/06/37 Madame **BRUGGER épouse GERBER Agnès**, 79 ans  
 26/06/29 Madame **SCHRUTT épouse BEGUIN Jacqueline**, 87 ans  
 29/06/33 Monsieur **GOLDEMANN Charles**, 83 ans

## JUILLET

03/07/33 Madame **GUTKNECHT épouse KIRSCHER Marie**, 83 ans  
 03/07/36 Madame **HAENIG épouse JACQUEMOND Marie-Claire**, 80 ans  
 11/07/29 Madame **JOUVERT Andrée**, 87 ans  
 12/07/27 Monsieur **DIETSCHY André**, 89 ans  
 12/07/34 Madame **SCHOENIG épouse MUNCK Marthe**, 82 ans  
 15/07/25 Monsieur **BUBENDORF Fritz**, 91 ans



# LES TRAVAUX

## À L'ÉCOLE ET DANS LA SALLE POLYVALENTE

L'équipe des employés communaux a profité des vacances scolaires pour repeindre deux salles de classe. En outre, la municipalité a investi dans une nouvelle shampooineuse en remplacement des deux anciennes peu malléables et vétustes.



### AU CENTRE DU VILLAGE

- Les travaux de rénovation extérieure du presbytère sont en phase d'achèvement.
- Comme chaque automne des plantes d'ornement ont été mises en place.
- Un second abribus a été monté avant la rentrée scolaire pour les collégiens et lycéens fréquentant le collège de Hirsingue et le lycée d'Altkirch.



### AU CIMETIÈRE

- Dans le cadre du projet de réaménagement du cimetière, il a été nécessaire de créer un ossuaire afin de libérer toutes les anciennes concessions non-renouvelées. Cet ossuaire, mis en place peu avant la Toussaint, se trouve dans l'angle haut le long de la rue du 19 novembre.



### DANS LE CADRE DE L'ASSAINISSEMENT

- Dans la rue du Vignoble, les travaux d'assainissement sont achevés, la mise en souterrain des réseaux électriques et PTT ainsi qu'un nouvel éclairage public sont en cours de réalisation.



### AUX ABORDS DU VILLAGE

- La croix de la rue de Bâle a été rénovée bénévolement par un habitant de Waldighoffen et mise en place par nos employés communaux.





## DANS LE BUT D'AMÉLIORER LE CADRE DE VIE

- L'ancienne passerelle de l'III a été déplacée dans un dépôt municipal et pourra ainsi être rénovée en vue d'un remplacement ultérieur.
- Pour permettre un meilleur accès au terrain d'entraînement de football et éviter toute blessure par bris de verre, les containers à verre ont été déplacés en bordure de l'III.



## A L'OCCASION DES FÊTES

- Les rues principales de notre village se sont parées de nouvelles illuminations, d'un sapin place de la mairie et d'un second à l'entrée de la zone d'activités de la gare.



## AUX PROPRIÉTAIRES DE CHIENS

- Par respect pour les ouvriers communaux qui entretiennent nos espaces verts et rendent ainsi vos promenades plus agréables avec votre animal, merci de faire usage des poubelles canines qui sont mises à votre disposition à divers endroits du village.
- Ces poubelles canines disposent d'un distributeur de petits sachets adaptés pour le ramassage des déjections canines, lesquels sont jetés dans la poubelle après usage.
- Ce petit geste civique permet d'éviter que les déjections canines se prennent dans les tondeuses à gazon, éclaboussant les ouvriers et les outils.





# Pour protéger le climat et nos forêts : utilisons le bois

PAR LA PHOTOSYNTHÈSE, LES ARBRES ABSORBENT LE DIOXYDE DE CARBONE (CO<sub>2</sub>), PRINCIPAL GAZ À EFFET DE SERRE, POUR LE TRANSFORMER EN BOIS. MAIS NOS FORÊTS ET LES UTILISATIONS DU BOIS PEUVENT FAIRE BIEN PLUS POUR LA PROTECTION DU CLIMAT

## Protection durable du climat grâce à l'exploitation des forêts et aux utilisations du bois



La gestion durable de nos forêts ne doit pas seulement générer l'effet puits de carbone, mais aussi l'utilisation optimale du bois. Ce matériau naturel et renouvelable est une « prison » à carbone. Tant qu'il reste intact, il ne relâche pas de CO<sub>2</sub> dans l'atmosphère. Ses diverses utilisations dans la construction, le mobilier, la décoration ... consomment beaucoup moins d'énergie que les autres matériaux, pour la plupart issus de ressources non renouvelables. Lorsque nous coupons du bois et que nous l'utilisons pour la construction ou la fabrication, le carbone (son principal composant) qu'il a accumulé durant toute la vie de l'arbre, reste fixé.

## Le bois-énergie en remplacement d'énergies fossiles

Le bois-énergie est constitué par les « déchets » ou rémanents (branches, écorces), puis par ceux de la transformation (plaquettes, sciures), enfin par le bois usagé de démolition. Le bilan CO<sub>2</sub> de la combustion du bois est neutre. Elle libère la même quantité que l'arbre avait prélevée dans l'atmosphère pour sa croissance et que le bois mort libèrerait aussi si nous le laissions pourrir en forêt. La substitution du bois aux énergies fossiles permet de faire « coup double » : 1 m<sup>3</sup> de bois utilisé dans la construction ou la fabrication évite 700 kg d'émission de CO<sub>2</sub> auxquels s'ajoutent 600 kg s'il sert pour la production d'énergie.

**Nous vous invitons à participer à la protection du climat, en utilisant plus de bois et en contribuant à la gestion durable de nos forêts. L'ancien slogan « Plus il y aura du bois dans votre vie, plus il y aura de la vie dans nos forêts » est plus que jamais d'actualité !**





### Une utilisation en « cascade » pour protéger le climat

L'effet maximal de protection du climat sera obtenu en combinant judicieusement les trois modes d'utilisation : gestion durable de la forêt agissant comme puits de carbone, utilisation du bois d'abord comme matériau et ensuite comme combustible. Dans l'idéal, nous devons d'abord utiliser la plus grande partie possible du bois d'un arbre fraîchement abattu pour construire des bâtiments ou fabriquer des produits en bois. De cette façon :

- Le carbone fixé ne sera libéré que plus tard,
- L'utilisation d'autres matériaux consommant plus d'énergie et non renouvelables est évitée,
- De la place est disponible en forêt pour la croissance de nouveaux arbres, et pour préserver sa santé.



### Les forestiers adaptent leur gestion pour préserver la santé de nos forêts

Toutes les préconisations pour adapter la gestion forestière aux changements climatiques sont liées au renforcement de la vigueur des arbres. Un écosystème diversifié en milieu, en espèce et en génétique, a plus d'atouts pour s'adapter aux changements. Tout d'abord, il convient de ne pas céder à la panique en remplaçant nos essences forestières sensibles par des essences méditerranéennes ! Place à la raison en intégrant les incertitudes actuelles, par une gestion reposant sur les priorités suivantes :

- Être attentif au choix des essences en effectuant un diagnostic approfondi des conditions du milieu. Les capacités de résistance aux canicules et aux sécheresses sont variables selon les espèces.
- Favoriser le mélange des essences pour limiter les problèmes sanitaires.
- Améliorer la disponibilité en eau pour les arbres en réduisant l'évaporation directe (jusqu'à 30 % en peuplement fermé) par des coupes d'éclaircie régulière et suffisamment vigoureuses.
- Préserver les sols en évitant le tassement qui est aussi préjudiciable au développement racinaire.
- Soigner les travaux de plantation pour permettre un bon développement racinaire, si nécessaire par un travail adapté du sol.
- Aménager des chemins forestiers pour permettre le transport des bois sur camion et éviter ainsi de longs traînages au tracteur générant un mauvais bilan carbone et énergétique.



JOURNÉE DÉFENSE  
ET CITOYENNETÉ

## MA JDC SUR MOBILE

Une application mobile pour la  
Journée défense et citoyenneté



### Pourquoi ?

Afin de renforcer l'accompagnement des 780 000 jeunes qui effectuent chaque année leur Journée défense et citoyenneté (JDC), la direction du service national du ministère de la Défense lance une toute nouvelle application pour smartphone.

Cette application mobile permet de faciliter les démarches des jeunes et leur donne des informations utiles relatives à cette journée. Son développement s'inscrit dans le cadre de la modernisation de l'action publique, visant à utiliser davantage les outils numériques dans la relation entre l'administration et les usagers.

### Comment ?

Téléchargeable gratuitement sur Apple Store et sur Android, l'application propose de nombreuses fonctionnalités. Les jeunes convoqués en JDC peuvent désormais :

- **Géo-localiser leur site de JDC** via Google Map, préparer leur itinéraire et calculer leur temps de trajet ;
- **Retrouver toutes les informations pratiques** sur la JDC et son déroulement (adresse, horaires, pièces à fournir, programme...) ;
- **Prendre contact plus facilement** avec les centres du service national dont ils relèvent, afin de traiter les demandes particulières (demande de changement de date de convocation, situation de handicap...) ;
- **Obtenir plus d'informations sur les opportunités de carrières** au sein des armées et de la gendarmerie, sur le service civique ou les missions locales.

**Faites-le savoir !**

**Communiquez sur cette application dans votre bulletin d'information,  
sur vos panneaux d'affichage, site Internet...**

Pour plus d'informations, contactez le centre du service national de Strasbourg

☎ 03 90 23 37 52 - adresse e-mail : [csn-strasbourg.bjdc.fct@intradef.gouv.fr](mailto:csn-strasbourg.bjdc.fct@intradef.gouv.fr)

[www.defense.gouv.fr/jdc](http://www.defense.gouv.fr/jdc)



[www.defense.gouv.fr/jdc](http://www.defense.gouv.fr/jdc)



# JOURNEE CITOYENNE

**Le**  
**21 Mai 2016**  
**8h00-13h00**

**INSCRIVEZ-VOUS DÈS  
MAINTENANT!**

**par téléphone au : 03.89.25.80.26**  
**par mail à l'adresse suivante**  
**[mairie.waldighoffen@wanadoo.fr](mailto:mairie.waldighoffen@wanadoo.fr)**



**PARTICIPEZ A  
CETTE PREMIERE  
JOURNEE  
SOLIDAIRE**

**LES ENFANTS  
ACCOMPAGNES  
SONT LES  
BIENVENUS**

**ATELIERS DE  
FLEURISSEMENT**

**ATELIER DE  
PEINTURE**

**ATELIER DE  
NETTOYAGE**

**EN TOUTE  
CONVIVIALITE LE  
REPAS SERA  
OFFERT PAR LA  
MUNICIPALITE**



Responsable de la publication: les membres du groupe de communication :  
**Anne Wunenburger, Jacqueline Friedl, Patrick Munch et Michel Nussbaumer**  
Conception graphique - mise en page - impression: **ADVisuel**